

AKILLA
ÜR ET
TESCİLLE
KAZAN

ENDÜSTRİYEL
TASARIM

BASVURU
KILAVUZU

Para ile satılmaz
2016

İÇİNDEKİLER

KAVRAMLAR	1
Tasarım	1
Ürün	1
Tasarımcı	1
Rüçhan	1
Sergiden Doğan Rüçhan Hakkı	2
Yayın Erteleme Talebi	2
Çoklu Başvuru	3
Sınıflandırma	3
Koruma Kriterleri	4
Koruma Kapsamı Dışında Kalan Tasarımlar	4
TASARIM TESCİL SÜRECİ	5
TASARIMLARIN KORUNMASI	8
TASARIMLARIN HÜKÜMSÜZLÜĞÜ	8
TASARIM HAKKININ SONA ERMESİ	8
TASARIM HAKKININ İHLALİ	8
TASARIM ÜZERİNDEKİ TASARRUF İŞLEMLERİ	9
Lisans	9
Devir	9
Birleşme, Bölünme ve Ayni Sermaye Koyma Borcu	10
Miras Yoluyla İntikal	10
Rehin	11
Unvan ve Nev'i Değişikliği	11
Adres Değişikliği	12
Hataların Düzeltilmesi	12
İSTEM HALİNDE VERİLECEK BELGELER	12
TASARIMIN ULUSLARARASI TESCİLİNE İLİŞKİN LAHEY ANLAŞMASI	13
BAŞVURUNUN YAPILMASI	13
BAŞVURUNUN HAZIRLANMASI	15
Başvuru İçin Gerekli Bilgiler	16
Tasarım Bilgisi	16
Tasarımcı Bilgileri	25
Sahip Bilgileri	26
Rüçhan Bilgileri	27

Vekil Bilgileri
Ödeme Bilgileri

28
29

ÖNEMLİ BİLGİLER

30

SUNUŐ

Bu kitapçıđın amacı; 27 Haziran 1995 tarih ve 22326 sayılı Resmi Gazetede yayımlanarak yürürlüđe giren 554 sayılı Endüstriyel Tasarımların Korunması Hakkında Kanun Hükümünde Kararname'ye göre tasarım olabilecek çizimler için tescil başvurusunda bulunmak isteyenlere yol göstermektir.

Başvurunun hazırlanması, başvurunun yapılması ve tescil işlemlerini açıklayan bu kitapçıkta yer alan bilgiler yeterli olmadığı takdirde Enstitümüzden doğrudan bilgi edinilmesi mümkündür.

KAVRAMLAR

Serbest rekabet piyasasında, aynı sektörde faaliyet gösteren firmalar için müşteri tercihlerinin kendi ürünlerinde yoğunlaşmasını sağlayan en önemli unsurlardan biri de tasarımdır. Özellikle kalite ve teknik açıdan müşterilere aynı faydayı sağlayan ürünlerde tasarım, çoğu zaman en belirleyici faktör olarak karşımıza çıkmaktadır. Bilhassa küçük ve orta ölçekli sanayiciler, tasarım yolu ile ürün yelpazesinde farklılaşarak bir adım öne çıkmayı hedeflemektedirler.

Ancak, bu hedefin gerçekleştirilmesi ve elde edilen kazancın sürdürülebilir kılınması için birer fikir ürünü olan bu tasarımların yasal bir zeminde koruma altına alınması gerekmektedir. Koruma ile elde edilen tasarım hakkı, sahibine izni olmaksızın başka kişilerce tasarımın ticari amaçla kullanımını engelleme yetkisi verdiği için, yapılan yatırımların, hem ekonomik hem de sosyal anlamda geri dönüşümü açısından oldukça önemli olmaktadır. Aksi takdirde, özgün ve yeni tasarımlar, fikir hırsızlığı, kopyalama ve taklit gibi tehditlerle karşı karşıya kalacak ve bu nedenden ötürü tasarım sahipleri ticari anlamda büyük kayıplara uğrayacaktır.

Bu doğrultuda, Türk Patent Enstitüsü Endüstriyel Tasarımlar Dairesi Başkanlığı, endüstriyel tasarımların korunmasına ilişkin başvuru ve tescil işlemlerini 554 sayılı Kanun Hükmünde Kararname ile bu Kararnamenin Uygulama Şekli Gösterir Yönetmelik esasları çerçevesinde yürütmektedir.

Tasarım

Tasarım, bir ürünün tümü veya bir parçası veya üzerindeki süslemenin, çizgi, şekil, biçim, renk, doku, malzeme veya esneklik gibi insan duyuları ile algılanan çeşitli unsur veya özelliklerinin oluşturduğu bütünü,

Ürün

Bilgisayar programları ve yarı iletkenlerin topoğrafyaları hariç olmak üzere, endüstriyel yolla veya elle üretilen herhangi bir nesnenin yanı sıra bileşik bir sistem veya bunu oluşturan parçaları, setler, takımlar, ambalajlar gibi nesnelere, birden çok nesnenin veya sunuşun bir arada algılanabilen bileşimleri, grafik semboller ve tipografik karakterleri,

Tasarımcı

Korumaya konu olan tasarımı tasarlayan kişiyi ifade eder.

Rüçhan

Her Tasarım Tescili, sadece başvuru yapılan ülkede koruma sağlamaktadır. Başka ülkelerde de koruma talep edilmesi durumunda diğer ülkelere de ayrıca başvuru yapılması gerekmektedir. Bu tür başvurularda rüçhan hakkından yararlanmak önemli bir avantaj sağlamaktadır.

Paris Sözleşmesine dâhil ülkelerden birine mensup veya bu ülkelerden birine mensup olmamakla birlikte onlardan birinde ikametgâhı veya işler durumunda bir ticari müessesesi

bulunan gerçek veya tüzel kişiler veya Kanuni varisleri, bu ülkelerin herhangi birinde yetkili mercilere bir tasarımın tescili için usulüne uygun olarak yaptıkları başvuru tarihinden itibaren altı ay süreyle aynı tasarım için tescil belgesi almak üzere Türkiye'de başvuru yapma konusunda rüçhan hakkından yararlanabilmektedir.

Rüçhan hakkı talep ediliyorsa, ilk başvurunun yapıldığı ülkenin yetkili idaresi tarafından verilmiş tasdikli rüçhanla ilgili belgenin başvuru tarihinden itibaren üç ay içerisinde Enstitüye verilmesi gerekmektedir.

Sergiden Doğan Rüçhan Hakkı

Rüçhan hakkı talebi, tasarımların sergilerde teşhir edilmesi yoluyla da talep edilebilir. Bu durumda rüçhan, sergi rüçhanı olarak adlandırılır. Şayet rüçhan Türkiye'de veya yabancı ülkelerde açılan sergilerdeki teşhire dayanıyorsa, serginin açıldığı yetkili merciler tarafından düzenlenen ve teşhir edilen ürünü sarı ve eksiksiz bir şekilde gösteren fotoğraf veya fotoğraflarını içeren ve ürünün çeşidi ile bu ürünün sergide görünür şekilde konulduğu tarihi ve resmi açılış tarihini gösterir belge ile rüçhan talebinde bulunulur.

Rüçhan hakkına ilişkin eksikliklerin giderilmemesi sadece rüçhan hakkının yitirilmesine neden olur ve başvuru işlemleri rüçhansız olarak yürütülür.

Rüçhan hakkı, tasarım tescil sistemi üzerinde büyük bir öneme sahiptir. Rüçhan hakkının önemini bir örnekle açıklamak gerekirse;

A ülkesinde açılan bir sergide tasarımın sergilendiği tarihi ya da bu ülkenin sınai mülkiyet ofisine yapılan tasarım tescil başvurusunu müteakip, 6 ay içerisinde, B ülke ofisine yapılacak tasarım tescil başvurularında başvuru sahipleri, rüçhan (öncelik) hakkı talep edilebilmektedir. Bu sayede rüçhan hakkı ile başvuru sahibi, başkaları tarafından B ülkesinde rüçhan tarihinden daha sonra aynı tasarım için yapılacak tasarım tescil başvurularının önüne geçmiş olacaktır.

Yayın Erteleme Talebi

Yayın erteleme, başvuruda yer alan tasarımlara ait görsel anlatımların talep edilen yayım erteleme süresi içerisinde kamu incelemesine kapalı tutularak, söz konusu süre bitiminde Bültende yayınlanmasıdır. Bu uygulama, özellikle modası sık değişen veya ileri bir tarihte piyasaya çıkacak ürünler için tescil sahibine, kopyalamaya karşı önleyici bir koruma sağlanmakta, sahte ürünlerin orijinal üründen önce piyasaya girip hakim olmasını engellemektedir. Ayrıca, sezonluk üretim yapan ve piyasa ömrü kısa ürünler üreten sektörler, fazla sayıda tasarım için yayım ücreti ödemediği takdirde tescil imkanı bulmakta ve tescil işlemleri açısından maliyet avantajı elde edebilmektedir.

Tasarım tescil başvuru sahibi, başvurunun kesinleşme tarihinden veya rüçhan talebi varsa rüçhan tarihinden başlamak üzere en fazla otuz ay süre ile yayım erteleme talebinde bulunabilir. Yayım erteleme süresi sona eren ve yayım ücreti ödenmeyen tasarımlara tanınan haklar başvuru tarihinden itibaren hiç var olmamış sayılır.

Çoklu Başvuru

Çoklu başvuru, tek başvuruda birden fazla tasarım için tescil talebi yapılmasına imkan vererek başvuru sahiplerinin kolay ve daha az maliyetli başvuru yapabilmelerini sağlamaktadır. Süslemeler ve desen tasarımları hariç olmak üzere, birden fazla tasarımın aynı başvuruda işleme alınabilmesi için:

- Tasarımların uygulandığı ürünlerin Locarno sınıflandırma listesinde belirtilen aynı alt sınıfa ait olmaları veya,
- Aynı set/takımın parçaları olmaları veya,
- Bileşik ürünün parçaları olmaları veya,
- Birden çok nesnenin veya sunuşun bir arada algılanabilen birleşimini oluşturmaları gerekmektedir.

Çoklu başvuru kapsamında birden fazla set/takım için tek bir başvuru yapılamaz. Her bir set/takım için ayrı ayrı çoklu başvuru yapılmalıdır. Örneğin; iki farklı yatak odası takımı için iki ayrı tasarım başvurusu yapılır.

Çoklu başvuru şartına uymayan başvurular için, başvuru sahibine veya vekile başvurunun bölünmesi için bildirim yapılarak, iki aylık süre verilir ve hangi tasarımların işleme alınacağına bildirilmesi talep edilir.

Bölünen tasarımların koruma şartlarına sahip olması koşuluyla yeni bir başvuruya konu edilmesi hâlinde, başvuru tarihi olarak, bölünen dosyanın başvuru tarihi esas alınır. İlk dosyada fazla ücretin yer alması durumunda ilgili ücret iade alınır. Bölünmüş başvuru için yeniden gerekli ücretler yatırılarak işlemlere devam edilir.

Sınıflandırma

Başvuruda yer alan tasarımların kullanıldığı veya uygulandığı ürünler, Endüstriyel Tasarımların Uluslararası Sınıflandırılmasına İlişkin Locarno Anlaşması esaslarına uygun olarak sınıflandırılmaktadır. Locarno sınıflandırma sisteminde tasarımlar kullanım amaçlarına göre sınıflandırılmıştır. Tasarımlar, Locarno Anlaşmasında belirtilen ürün ya da ürünlere karşılık gelen kod numaraları ve adlar kullanılmak suretiyle tanımlanır. Locarno Sınıflandırmasında yer almayan ürünler Enstitü tarafından tanımlanır. Tasarımın uygulanacağı ürün veya sınıflandırma tasarım korumasının kapsamını etkilemez.

Sınıflandırma sistemi, veri tabanından ilgili sınıf altında yer alan tasarım örneklerine kolaylıkla ulaşılmasına imkan sağlar, Enstitü internet sayfasında arama yapılarak ürünlerin sınıfları tespit edilebilir. Sınıflandırma sisteminin yapısı ve içeriği Dünya Fikri Mülkiyet Teşkilatı Uzmanlar Komitesince güncellenmektedir. Mevcut sınıflandırma sistemi 32 sınıf 219 alt sınıfı kapsamaktadır.

Koruma Kriterleri

Tasarım tescil sistemi içerisinde bir tasarım ancak “yenilik” ve “ayırt edici nitelik” şartlarını haiz olması koşuluyla korunmaktadır.

Yenilik: Bir tasarımın aynısının, başvuru veya rüçhan tarihinden önce dünyanın herhangi bir yerinde kamuya sunulmamış olmasını,

Ayırt Edici Nitelik: Bir tasarımın bilgilenmiş kullanıcı üzerinde yarattığı genel izlenim ile herhangi bir tasarımın böyle bir kullanıcıda yarattığı genel izlenim arasında belirgin bir farklılık olmasını ifade etmektedir.

Koruma Kapsamı Dışında Kalan Tasarımlar

554 sayılı KHK’da tasarım koruması dışında kalan tasarımlar şöyle belirlenmiştir;

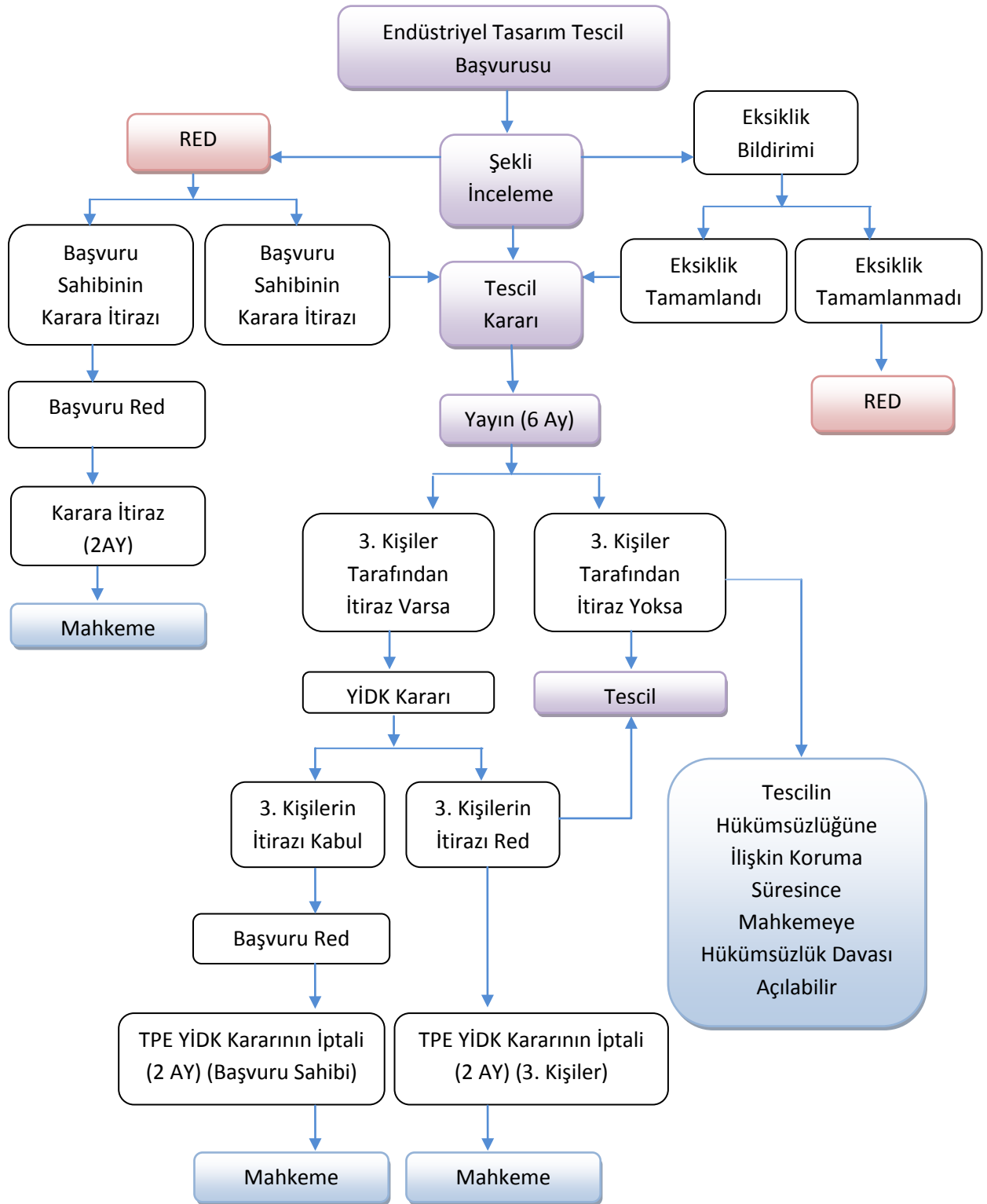
- Yeni ve ayırt edici niteliğe sahip olmayan tasarımlar,
- Kamu düzeni veya genel ahlaka aykırı tasarımlar,
- Teknik fonksiyonun gerçekleştirilmesinde, tasarımcıya, tasarıma ilişkin özellik ve unsurlarda hiçbir seçenek özgürlüğü bırakmayan tasarımlar,
- Tasarlanan veya tasarımın uygulandığı ürünü, başka bir ürüne mekanik olarak monte edebilmek veya bağlayabilmek için ancak belirli biçim ve boyutlarda üretilen tasarımlar.

Ayrıca Endüstriyel Tasarım koruması;

- Üretim yöntemi,
- Ürünün kullanım amacı,
- Ürünün teknik faydaları,
- Ürünün fonksiyonel

özellikleri gibi konuları kapsamamaktadır.

TASARIM TESCİL SÜRECİ



554 Sayılı Endüstriyel Tasarımların Korunması Hakkında Kanun Hükmünde Kararname uyarınca, **bir tasarım tescil başvurusu başvuru aşamasında “yenilik” ve “ayırt edici nitelik” kriterlerine göre incelemeye tabi tutulmamaktadır.** Bu nedenle endüstriyel tasarım tescili, uluslararası düzeyde bir kaç ülke dışında genel kabul görmüş itiraza dayalı incelemesiz (yenilik ve ayırt edici nitelik açısından) bir sistem olarak tanımlanmaktadır. Koruma şartları olan yenilik ve ayırt edicilik kriterlerinin mevcut yasamıza göre dünya çapında olması gerekliliği, bilinen ve anonim sayılacak materyallerin neler olduğu hususunun büyük oranda subjektivite içermesi, böyle bir ayırımın yapılmasında objektif yaklaşımı sağlayacak kriterlerin bulunmaması gibi nedenlerle inisiyatifin araştırma yapacak kişilerde toplanacağı gerçeğinin daha fazla karışıklığa neden olacağı düşünülmekte **ve tasarım tescil sistemi için itiraza dayalı incelemesiz sistem benimsenmektedir.**

Ülkemizde endüstriyel tasarımların tescil süreci özet olarak şekli inceleme, endüstriyel tasarım siciline kayıt ve yayın, itirazlar ve belgelendirme olarak dört ana işlem sürecinden oluşmaktadır.

Şekli İnceleme: Tasarım tescil başvurularının ilgili KHK'nın 3.maddesi hükmünce re'sen Yönetmelikte öngörülen hükümler çerçevesinde incelenmesidir. Yapılan re'sen inceleme, bu madde altında ifade edilen tasarım ve ürün tanımlarına göre başvuruların incelenmesi ve bu tanımlar dışında kalan başvuruların reddedilmesi işleminden oluşmaktadır. Şekli inceleme ise başvuru için gerekli evrakların başvuruda sunulup sunulmadığı, sunulmuş ise bu evrakların ilgili Yönetmelik maddelerinde açıkça ifade edilen nitelikte olup olmadığının incelenmesidir.

Tasarım tescil başvurularının şekli eksiklik içermesi durumunda Enstitü, başvuru sahibine veya vekiline bu eksiklerin giderilmesi için süre tanımaktadır. Şekli eksiklik olarak bildirilen unsurların **süresi içerisinde giderilmemesi**, endüstriyel tasarım tescil başvurusunun işleminden kaldırılması ile sonuçlanmaktadır.

Endüstriyel Tasarım Siciline Kayıt ve Yayımlama: Şekli eksiklik içermeyen ya da şekli eksikliği süresi içerisinde tamamlanan tasarım tescil başvuruları Endüstriyel Tasarım Siciline kaydedilir ve ilgili ilk Bültende yayınlanır. Başvuru sahibinin yayım erteleme talebi olması durumunda tasarım tescil başvurusu iki defa yayınlanır. İlk yayında sadece sicil bilgilerine yer verilirken, ikinci yayında sicil bilgileri ile beraber tasarımın görsel anlatımları da yayınlanır.

Tescile İtiraz: Belirtildiği üzere tasarım tescil sistemi için esas yönünden itiraza dayalı sistem uygulanmaktadır. Rekabet ortamının oluşturulabilmesi ve sanayinin gelişebilmesi için yeni ve ayırt edici niteliğe sahip tasarımların tescille korunması, bu özelliği taşımayan tasarımların ise korumadan yararlanmaması gerekir. Aksi takdirde haksız şekilde alınmış ve hükümsüzlüğü rahatlıkla ispat edilebilecek bir belgeye dayanılarak piyasada aynı sektörde üretim yapan kişilere karşı yaptırım uygulatma yoluna gidilmesi sonucunda ağır mağduriyetlerin oluşacağı muhakkaktır. Bu mağduriyetin önlenmesi için itiraz mekanizmasının yaygın olarak kullanılması gerekmektedir. İtiraz mekanizmasının işlerliğini sağlayabilmek için tescilli tasarımların yayımlandığı Resmi Endüstriyel Tasarımlar Bültenine ücretsiz olarak belirlenen kullanıcı adı ve şifre ile <http://bulten.tpe.gov.tr/> adresi üzerinden

erişilebilmektedir. Aynı zamanda itirazın kabul edilmesi halinde itiraz ücreti iade edilmektedir.

Tescilli tasarımların seçkin tasarımlar olabilmesi için her ay yayınlanan Bültenin özellikle meslek odalarınca takibi gerçekleştirilmeli ve itirazlar yapılmalıdır. İlanı yapılmış bir tasarımla ilgili olarak, gerçek veya tüzel kişiler ile ilgili meslek kuruluşları tasarımın **yenilik** ve **ayırt edici nitelik** vasfına sahip olmadığı gerekçesiyle ya da hak sahipliğine dayanarak ilân tarihinden itibaren altı ay içinde tasarım tescil belgesinin verilmesine karşı Enstitü nezdinde itirazda bulunabilirler. Yapılan itirazlar öncelikle şekli olarak incelenir ve karşı görüş alınması için başvuru sahibine tebliğ edilir. İtiraz edilen tasarımın hak sahipliği ile **yenilik** ve **ayırt edici nitelik** vasfına sahip olup olmadığı, sunulan belgeler ışığında Yeniden İnceleme ve Değerlendirme Kurulu tarafından incelenir.

Yapılacak itirazlarda özellikle,

- İtiraza dayanak yapılan bilgi ve belgelerin itiraz başvurusunda belirtilmesi ve sunulan belgelerde itiraza gerekçe gösterilen kısımların açıkça gösterilmesi,
- İtirazların değerlendirilmesinde orijinal tarihli belgelerin dikkate alınması nedeniyle, tarihsiz ya da tarihi elle yazılmış olan belgelerin itiraza gerekçe gösterilmemesi,
- İtiraza dayanak gösterilen dergi, katalog, kitap, broşür gibi belgelerin asıllarının gönderilmesi yerine itiraza konu ürün ya da ürünlerin yer aldığı sayfalara ait net fotokopilerin noter tasdikli suretlerinin gönderilmesi,

hususlarına dikkat edilmesi gerekmektedir.

Kurul tarafından alınacak karar, “tescilin devamı” ya da “kısmen devamı” yönünde olabileceği gibi “tescilin iptali” yönünde de olabilir.

Kısmi tescil kararı, çoklu başvurular için geçerli olup, başvuruda yer alan tasarımların sadece bir kısmının Kurul tarafından iptal edilmesidir.

Yeniden İnceleme ve Değerlendirme Kurulunun vermiş olduğu karar Enstitünün nihai kararıdır. Bu kararın iptaline karşı, kararın tebliğ edildiği tarihten itibaren 60 gün içerisinde Ankara Fikri ve Sınai Haklar Hukuk Mahkemesine dava açılabilir.

Belgelendirme: 6 aylık yasal itiraz süresi içerisinde endüstriyel tasarım tesciline ilişkin itirazda bulunulmaması ya da yapılan itirazlar neticesinde alınan Kurul kararının “tescilin devamı” yada “kısmen devamı” şeklinde olması durumunda tasarım tescil belgesi hazırlanır ve başvuru sahibine yada vekiline gönderilir. Yapılan itirazın incelenmesi neticesinde alınan Kurul kararının “tescilin kısmen devamı” şeklinde olması durumunda, tasarım tescil belgesi bütün tasarımları içerecek şekilde hazırlanır. Ancak iptal edilen tasarımlar üzerinde “iptal” ibaresi yer alır.

TASARIMLARIN KORUNMASI

Tescilli tasarımların koruma süresi başvuru tarihinden itibaren 5 yıldır. Ancak bu süre beşer yıllık dönemler halinde yenilenmek suretiyle 25 seneye kadar uzatılabilir.

Yenileme talebinin yapılması ve yenileme ücretinin ödenmesi, koruma süresinin sona erdiği ayın son gününden önceki altı ay içinde gerçekleştirilir. Bu sürenin kaçırılması durumunda, yenileme talebi, ek bir ücretin ödenmesi şartıyla, koruma süresinin sona erdiği ayın son gününden itibaren altı aylık süre içerisinde de yapılabilir.

Koruma süresinin bitiminden itibaren altı aylık süre içerisinde tescili yenilenmeyen tasarımlar hükümsüz sayılmaktadır.

Çoklu başvurularda, kısmî yenileme işlemi yapılabilir.

TASARIMIN HÜKÜMSÜZLÜĞÜ

Tasarım tescilinin hükümsüz kılınması söz konusu olabilmektedir. Yetkili bir mahkeme tarafından tasarım tesciline ilişkin hükümsüzlük kararı,

- Tasarımın koruma şartlarına sahip olmadığına ispat edilmesi (Yenilik ve ayırt edici nitelik vasfına haiz olmayan tasarımlar, kamu düzeni veya genel ahlaka aykırı tasarımlar, koruma kapsamı dışında kalan tasarımlar)
- Hak sahipliğinin başka kişi veya kişilere ait olduğu ispat edilmişse,
- Sonradan kamuya açıklanan aynı veya benzer nitelikteki diğer bir tasarımın başvuru tarihinin kendisinden daha önce olması halinde verilebilmektedir.

TASARIM HAKKININ SONA ERMESİ

Tasarımdan doğan hak aşağıdaki sebeplerden birinin gerçekleşmesi ile sona erer.

- Koruma süresinin dolması
- Tasarım belgesi sahibinin hakkından vazgeçmesi

554 sayılı Kanun Hükmünde Kararname'de öngörülen koruma süresinin dolması, şartlarının mevcudiyeti halinde başka Kanunların tanıdığı hakları etkilemez.

TASARIM HAKKININ İHLALİ

Tasarım hakkına tecavüz sayılan fiiller aşağıdaki gibidir:

- Tasarım hakkı sahibinin izni olmaksızın tasarımın aynısını veya belirgin bir şekilde benzerini yapmak, üretmek, piyasaya sunmak, satmak, sözleşme akdi için icabda bulunmak, kullanmak, ithal etmek ve bu amaçlarla depolama, elde bulundurmak
- Tasarım belgesi sahibi tarafından sözleşmeye dayalı lisans yoluyla verilmiş hakları izinsiz genişletmek veya bu hakları üçüncü kişilere devir etmek,

- Yukarıda yazılı fiillere iştirak veya yardım veya bunları teşvik etmek veya hangi şekil ve şartlarda olursa olsun bu fiillerin yapılmasını kolaylaştırmak
- Kendisinde bulunan ve haksız olarak üretilen veya ticaret alanına çıkarılan eşyanın nereden alındığını veya nasıl sağlandığını bildirmekten kaçınmak,
- Gasp.

Tasarım başvurusunun bültende yayınlanmasıyla birlikte, başvuru sahibi, tasarıma vaki tecavüzlerden dolayı hukuk davası açmaya yetkilidir. Tecavüz eden, başvurudan veya kapsamından haberdar edilmiş ise, başvurunun yayımlanmış olmasına bakılmaz. Tecavüz edenin kötü niyetli olduğuna mahkeme tarafından hükmolunursa, yayından önce de tecavüzün varlığı kabul edilir.

TASARIM ÜZERİNDEKİ TASARRUF İŞLEMLERİ

Tasarım tescil başvurusu/belgesi ile ilgili gerçekleşen aşağıdaki tasarruf işlemlerinin hak sahibi, vekili veya ilgili makam (mahkeme, icra ve iflas müdürlükleri vb.) tarafından Enstitümüze bildirilmesi gerekmektedir.

Lisans

Tasarım tescil başvurusunu/belgesini kullanma hakkı, milli sınırların bütünü içinde veya bir kısmında geçerli olacak şekilde lisans sözleşmesine konu olabilmektedir. Lisans sözleşmesinin üçüncü kişilere karşı hüküm doğurabilmesi için Sicile kaydedilmesi gerekmektedir. Kayıt işlemi için aşağıdaki belgelerle birlikte Enstitümüze başvuruda bulunulması gerekmektedir.

- Talep dilekçesi
- Lisans alan ve verenin imza ve beyanlarını, lisansa konu olan tasarımın adını, tescil numarasını, çoklu başvuru ise sıra numaralarını, lisans ücretini, lisans süresini belirtir noter tarafından tasdik edilmiş ve müstenidatlı lisans sözleşmesi, lisans sözleşmesinin yabancı dilde olması halinde ilaveten yeminli tercüman tarafından onaylanmış Türkçe tercümesi.
- Ücretin ödendiğini gösterir bilgi,
- Talep vekil tarafından yapılıyor ise vekaletname.

Çoklu başvurularda, tasarımların tümü veya bir kısmı için Lisans verilebilir.

Devir

Tasarım tescil başvurusu/belgesi başkasına devir edilebilmektedir. Devir sözleşmesinin üçüncü kişilere karşı hüküm doğurabilmesi için Sicile kaydedilmesi gerekmektedir. Kayıt işlemi için aşağıdaki belgelerle birlikte Enstitümüze başvuruda bulunulması gerekmektedir.

- Talep dilekçesi

- Devralan ve devreden imza ve beyanlarını, tasarım tescil numarasını içeren noter tasdikli devir sözleşmesi, devir belgesinin yabancı dilde olması halinde ilaveten yeminli tercüman tarafından onaylanmış Türkçe tercümesi.
- Ücretin ödendiğini gösterir bilgi,
- Talep vekil tarafından yapılıyor ise vekaletname.

Çoklu başvurularda, tasarımların tümü veya bir kısmı devredilebilir. Kısmî devirler için düzenlenen devir senedinde, devredilen tasarımların tasarım sıra numaralarının tek tek belirtilmesi gerekir.

Kısmî devir işlemlerinde, kısmî olarak devredilen tasarımlar için kısmî devir alan adına yeni tasarım dosyası oluşturulur. Devire konu tasarımlar için yeni tasarım tescil numarası verilir ve belge düzenleme ücretinin ödenmesi şartı ile tasarım tescil belgesi düzenlenir. Tasarım, yeni tescil numarası ile ilk tescil tarihi de belirtilerek sicile kaydedilir ve devir işlemi Bültende yayımlanır.

Ayrıca, hak sahipleri adına kayıtlı birden fazla tasarım tescil başvurusu veya tescilinin tek bir sözleşme ile devri de mümkündür.

Birden fazla hak sahibi olması durumunda sahiplerden biri veya birkaçı tasarım üzerindeki haklarını üçüncü bir kişiye devretmek isteyebilir. Bu durumda diğer hak sahipleri, başvurunun/belgenin ön alım hakkını kullanmak istemediğine ilişkin beyanlarını Enstitümüze göndermelidir.

Birleşme, Bölünme ve Ayni Sermaye Koyma Borcu

Ticaret şirketlerindeki birleşme, bölünme gibi yapısal değişiklik işlemleri ile ayni sermaye konulması veya ticari işletmelerin devralınması sonucunda hak sahibinde meydana gelecek değişiklik işlemlerinin Tasarım Siciline kaydedilmesi için aşağıdaki belgelerle birlikte Enstitümüze başvuruda bulunulması gerekmektedir.

- Talep dilekçesi,
- Talep konusu işlemin yayımlandığı Ticaret Sicili Gazetesi bilgisi veya belgesi veyahut yetkili mercilerce onaylanmış belge ile bu belgenin yabancı dilde olması halinde yeminli tercüman tarafından onaylanmış Türkçe tercümesi.
- Ücretin ödendiğini gösterir bilgi,
- Talep vekil tarafından yapılıyorsa vekaletname

Miras Yoluyla İntikal

Tasarım tescil başvurusu/belgesi başkasına miras yolu ile intikal edebilmektedir. Miras yoluyla intikalın Sicile kaydedilebilmesi için aşağıdaki belgelerle birlikte Enstitümüze başvuruda bulunulması gerekmektedir.

- Talep dilekçesi

- Mirasçılık belgesi veya noter tasdikli örneği, mirasçılık belgesinin yabancı dilde olması halinde ilaveten yeminli tercüman tarafından onaylanmış Türkçe tercümesi
- Ücretin ödendiğini gösterir bilgi,
- Talep vekil tarafından yapılıyor ise vekaletname.

Rehin

Tasarım başvurusu/belgesi işletmeden bağımsız olarak rehin edilebilir. Rehin işleminin Sicile kaydedilebilmesi için aşağıdaki belgelerle birlikte Enstitümüze başvuruda bulunulması gerekmektedir.

- Talep dilekçesi
- Rehin sözleşmesi veya rehin işlemini gösterir yetkili mercilerce onaylanmış belge veya noter tasdikli örnekleri, rehin sözleşmesi veya belgenin yabancı dilde olması halinde ilaveten yeminli tercüman tarafından onaylanmış Türkçe tercümesi.
- Ücretin ödendiğini gösterir bilgi,
- Talep vekil tarafından yapılıyor ise vekaletname.

Rehine konu tasarım üzerinde yenileme ve adres değişikliği hariç olmak üzere lisans dahil diğer değişiklikler rehin alanın izni ile mümkündür.

Tasarım rehni aşağıdaki hallerde sona erer:

- Alacaklının alacağından vazgeçmesi veya borç ilişkisinin ortadan kalkması,
- Rehin bir şarta veya süreye bağlanmış ise, bu şart veya sürenin sona ermesi.

Unvan veya Nev'i Değişikliği

Tasarım başvurusu/belgesi sahibinin unvanında veya nev'inde değişiklik söz konusu olursa bu değişikliğin Sicile kaydedilebilmesi için aşağıdaki belgelerle birlikte Enstitümüze başvuruda bulunulması gerekmektedir.

- Talep dilekçesi
- Unvan veya nev'i değişikliğini gösterir Ticaret Sicil Gazetesi bilgisi veya belgesi veyahut yetkili mercilerce onaylanmış belge ile unvan veya nev'i değişikliğini gösterir belgenin yabancı dilde olması halinde yeminli tercüman tarafından onaylanmış Türkçe tercümesi.
- Ücretin ödendiğini gösterir bilgi
- Talep vekil aracılığıyla yapılmışsa vekaletname.

Unvan veya nev’i deęişikliklerinin Tasarım Siciline kaydı, tasarım hakkı sahibi adına kayıtlı tüm tasarım tescil başvuruları ile tasarım tescillerine tek ücret alınmak suretiyle uygulanır.

Unvan ve nev’i deęişiklikleri, Bültende yayımlanır. Deęişikliği içeren tescil belgesinin talep edilmesi halinde belge düzenleme ücretinin ödenmesi şartıyla yeni tasarım tescil belgesi düzenlenir.

Adres Deęişikliği

Tasarım başvurusu/belgesi sahibinin adresinde deęişiklik söz konusu olursa bu deęişikliğin Sicile kaydedilebilmesi için aşağıdaki belgelerle birlikte Enstitümüze başvuruda bulunulması gerekmektedir.:

- Talep dilekçesi.
- Talep vekil aracılığıyla yapılmışsa vekaletname.

Adres deęişiklięinin Tasarım Siciline kaydı, tasarım hakkı sahibi adına kayıtlı tasarım tescil başvuruları ile tasarım tescillerinin tamamına uygulanır.

Hataların Düzeltilmesi

Yayımlanmış bir tasarım tescil başvurusunda, tasarım hakkı sahibinden veya vekilinden kaynaklanan ve Sicilin esas unsurlarını deęişikliğe uğratmayan maddi hataların Tasarım Sicilinde düzeltilmesine ilişkin talebin deęerlendirilmesi için aşağıdaki belgelerle birlikte Enstitümüze başvuruda bulunulması gerekmektedir.

- Tasarım tescil numarası ile hatayı ve yapılacak düzeltmeyi içeren talep dilekçesi
- Talep vekil aracılığıyla yapılmışsa vekaletname

İSTEM HALİNDE VERİLECEK BELGELER

Başvuru veya tescil sahibi, belirlenen ücretler karşılığında Enstitü’den aşağıdaki belgeleri talep edebilmektedir.

Menşe Memleket Belgesi: Türkiye’de yapılan tasarım tescil başvurusuna dayanarak (söz konusu başvurudan 6 ay içinde) Paris Sözleşmesi veya Dünya Ticaret Örgütü Kuruluş Anlaşmasına taraf ülkelerden birinde rüçhan talebi ile başvuru yapmak isteyen hak sahipleri, yabancı ülkede yapacakları başvuru esnasında Enstitümüzden alacakları Menşe Memleket Belgesi’ni sunmak zorundadırlar. Bunun için ilgili ücretin ödendiğini gösterir bilgi, talep dilekçesi ve talep vekil tarafından yapılıyor ise vekaletname sunulmalıdır. Menşe Memleket Belgesi, rüçhan hakkını gösterir belge olarak kullanılabilir.

Tasarım Tescil Belgesi Sureti: Tescil belgesi sureti, tasarım sahibinin veya vekilinin istemi üzerine, tasarım sahibine veya vekiline verilmektedir. Bu işlem için ilgili ücretin ödendiğini gösterir bilgi, talep dilekçesi ve talep vekil tarafından yapılıyor ise vekaletname sunulmalıdır.

Tasarım Sicili Sureti: Tasarım sicili alenidir. Yayımlanmış bir tasarım tescil başvurusuna ilişkin tüm gerçek veya tüzel kişiler sicil sureti talebinde bulunabilir. Sicil sureti isteminde, ilgili ücretin ödendiğini gösterir bilgi ve talep dilekçesinin Enstitü'ye verilmesi gerekmektedir.

TASARIMLARIN ULUSLARARASI TESCİLİNE İLİŞKİN LAHEY ANLAŞMASI

Endüstriyel tasarım tescili, başvuru sahiplerine ulusal bir koruma sağlamaktadır. Bir başka ifadeyle, tescil ile sağlanan tasarım koruması sadece tasarımın tescil edildiği ülke sınırları içerisinde geçerlidir. Bu nedenle tasarımın birden fazla ülkede korunması isteniyorsa, korunmak istenen ülkelerin ofislerine ayrı ayrı tasarım tescil başvurusu yapılması gerekmektedir.

Ancak geçen süreç içerisinde, ayrı ayrı her ülkede başvuru yapılması, beraberinde farklı başvuru süreçleri ve farklı dil kullanımı gibi sorunları getirdiği görülmüş ve yapılacak tek bir başvuru ile birden fazla ülkede tasarımın koruma altına alınmasını sağlayan, Endüstriyel Tasarımların Uluslararası Tesciline İlişkin Lahey Anlaşması yürürlüğe konmuştur.

Lahey anlaşmasına üye olmamızla birlikte 01.01.2005 tarihinden itibaren uluslararası tescil başvurusu yapılabilmektedir. Başvurular doğrudan Uluslararası Büroya (WIPO) yapılabildiği gibi, Enstitümüz de bu kapsamda yapılan başvuruları kabul etmekte ve Uluslararası Büroya iletmektedir. Uluslararası başvuru sistemi başvuru sahiplerine, çok daha az maliyet ile ve tek bir başvuru yaparak birden fazla ülkede tasarımlarının tescil edilmesi imkanı sağlamaktadır. Lahey Sistemi ve uygulamalarıyla ilgili daha geniş bilgiye web sitemizden ulaşabilirsiniz.

BAŞVURUNUN YAPILMASI

Başvurular e-imza veya mobil imza kullanılarak çevrimiçi yapılabileceği gibi rezervasyonlu sistem ile de başvuru gerçekleştirilebilmektedir.

Mobil veya elektronik imzanız yoksa T.C. kimlik numarası veya vergi numarası ile sisteme giriş yaparak rezervasyonlu sistemi kullanabilirsiniz.

Online başvuru için sisteme mobil veya elektronik imza ile girilmesi gerekmektedir.

Rezervasyonlu sistem için <https://online.turkpatent.gov.tr/CES/> adresinden giriş yapılması gerekmektedir. Çevrimiçi Evrak Sistemi (ÇES) üzerinden hazırlanan evrak (başvuru formu, tarifname, görsel anlatımlar) posta, kargo vb. yollarla Türk Patent **Enstitüsü'nün Hipodrom Caddesi No: 115 06330 Yenimahalle-ANKARA** adresine gönderilir. Başvurunuzu elden teslim etmek isterseniz evrakı Gelen Evrak Bölümü'ne teslim edebilirsiniz. Başvuru tarihi, formun oluşturulduğu tarih değil, ilgili evrakın 30 gün içerisinde Enstitüye teslim edildiği tarihtir. Başvuru formunun, başvuru şartlarına bağlı olarak eklenmesi gereken diğer dokümanlarla birlikte Enstitüye teslim edilmesi gerekmektedir.

Tasarım tescili başvuruları veya diğer taleplerin elektronik imza, mobil imza veya Enstitü tarafından sağlanan diğer yöntemlerle çevrimiçi olarak yapılması halinde formların ekinde sunulan belgelerin aslına uygun olduğu; başvuru sahibi ya da talepte bulunanın bu yöndeki beyanının alınması ve belgelerin tamamının çevrimiçi yolla imzalanması suretiyle kabul edilir. Çevrimiçi işlemi yapan başvuru veya talep sahibi, gerçeğe aykırı beyanda bulunması veya belge sunması halinde her türlü hukuki ve cezai sorumluluğu üstlenir.

Belgelerin aslına uygunluğu konusunda tereddüde düşülmesi durumunda, Enstitü tarafından başvuru veya talep sahibinden evrak asılları istenebileceği gibi, bu konuda ihtilaf yaşanması halinde Enstitü kayıtları esas alınır.

BAŞVURUNUN HAZIRLANMASI

Tasarım Başvuru için gerekli olan evraklar aşağıda sıralanmıştır.

- Başvuru formu
- Tarifname
- Görsel anlatım
- Ücret
- Vekaletname
- İmza Sirküsü
- Rüçhan Belgesi ve Türkçe tercümesi

Bu evraklardan başvuru formu, tarifname, görsel anlatım ve ücret bütün başvurular için gerekli olmakla beraber,

- Vekaletname, işlemlerin Enstitü nezdinde yürütülmesi amacıyla Enstitü vekil siciline kayıtlı vekil tayin edilmesi durumunda,
- İmza sirküleri, başvuru sahibinin tüzel kişi olması ve başvuruda vekil tayin edilmemesi durumunda,
- Rüçhan Belgesi ve Türkçe tercümesi ise başvuruda rüçhan hakkının talep edilmesi durumunda başvuru sahiplerinden istenmektedir.

Sisteme giriş yaptıktan sonra Tasarım Başvuru Formunu seçerek “Başla” butonuna tıklayınız.

Başvuru İçin Gerekli Bilgiler

Başvuru aşamasında gerekli bilgi ve belgeler ile ilgili detaylı bilgiler başlıklar halinde aşağıda yer almaktadır.

1) Tasarım Bilgisi

Yayın erteleme talebine ilişkin bilgi ile yayım erteleme süresi bu alanda belirtilmelidir.

Başvuruza bir referans vermek istiyorsanız doldurabilirsiniz (zorunlu değil).

Başvurunuzda yer alan tasarımların ürün adını ve bu ürün adı ile kaç adet tasarım olduğunu belirtiniz. Ekleme işlemini yaptığınızda alt bölümde resim yüklemeniz için sekmeler açılacaktır. Başvurunuzda farklı ürün adına sahip tasarımlar var ise tekrar kaç adet olduğunu ve ürün adını girerek ekleme işlemi yapabilirsiniz. Yeni eklediğiniz ürünler diğerlerinin altında yer alır.

Tasarımınızın yer aldığı Locarno Sınıfını ifade eder. Bu alanının doldurulması zorunlu değildir, biliyorsanız doldurunuz.

Vazgeçmeniz durumunda yüklemiş olduğunuz tasarımları silebilirsiniz.

Eklediğiniz tasarımlara ilişkin görsel anlatımlarınızı yüklemek için "Resim Ekle" butonuna basınız.

Resim Ekle butonuna basıldığında açılan ekranda “Resim Boyutu” seçilir ve resim yükleme seçeneği ekrana gelir. “Resim Yükle” butonuna bastıktan sonra bilgisayarınızdan tasarıma ait görsel anlatımı seçerek resminizi yükleyebilirsiniz. Resim yüklendikten sonra tanıfname alanını da doldurarak kaydet butonuna basınız. Aynı tasarıma ilişkin ek görsel anlatımlar yüklemek isterseniz tekrar “Resim Ekle” butonuna basarak diğer görsel anlatımlarınızı yükleyebilir ve onlara ilişkin tanıfmeniz kaydedebilirsiniz.

“Referans No”: Başvurunuzda bir referans vermek istiyorsanız bu alanda belirtilmelidir. Referans numarası, başvuru için başvuru sahiplerince tayin edilebilecek bir numaradır. “Referans No” alanının doldurulması zorunlu olmamakla beraber başvuru esnasında belirtilen referans numaraları, başvuru bilgileri ile beraber sisteme kaydedilmekte ve yapılan yazışmalarda ayrı bir alanda belirtilmektedir. Bu sayede başvuru sahiplerine başvurularını, evrak numarasının yanı sıra bu alanda belirtilen referans numarası ile de takip etme imkanı sağlanmaktadır. Ancak Enstitü ile yapılacak yazışmalarda, talebe ilişkin tarafınıza verilen evrak numarası veya varsa başvuru numarası kesinlikle belirtilmelidir.

Yayın Erteleme Talebi: Yayın erteleme talebine ilişkin bilgi ile yayım erteleme süresi bu alanda belirtilmelidir. Tasarım tescil başvurusu sahibi, başvurunun kesinleşme tarihinden veya rüçhan talebi varsa rüçhan tarihinden başlamak ve otuz aydan uzun olmamak kaydı ile başvuru esnasında yayımın ertelenmesi talebinde bulunabilir. Yayım erteleme talebi **kesinlikle** başvuru aşamasında yapılmalıdır. Başvuru sonrası yapılacak yayım erteleme talepleri dikkate alınmaz. Çoklu başvurularda, başvuruda yer alan tasarımların yalnız bir kısmı için de yayım ertelenmesi talebinde bulunulabilir.

Tasarım Adedi: Bir başvuruda, mevzuatta öngörülen şartları taşıması koşuluyla, birden fazla tasarım tescili için talepte bulunulabilir. Bu başvurular çoklu başvuru olarak değerlendirilmektedir. Başvurunun çoklu olması durumunda başvuruda yer alan tasarım sayısı bu alanda belirtilmelidir.

Ürün Adı: Bu bölümde, başvuruda yer alan tasarımların sıra numarası belirtilmek suretiyle ürün adları belirtilir. Ürün adı mutlaka Locarno sınıflandırma sistemi dikkate alınmak suretiyle belirtilmelidir. Örneğin tasarım "filtre" ise filtrenin kullanım amacı veya yeri belirtilmelidir. Zira "filtre" başlığı altında farklı sınıflarda yer alan farklı ürünler bulunmaktadır (çay filtresi, fotoğrafçılık için filtre, su filtresi, boru filtresi, elektrik süpürge filtresi, sigara filtresi vs.).

Ürün adı yazılırken ürünün bilinen Türkçe karşılığı kullanılmalı ve ürünün ne işe yaradığını ifade eden açıklamalara yer verilmemelidir. Örneğin "Sabit Sökülebilir Paslanmaz Mantar Bariyer" ibareli ürün adı adlandırması sadece "Bariyer" ürün adı altında işleme alınır.

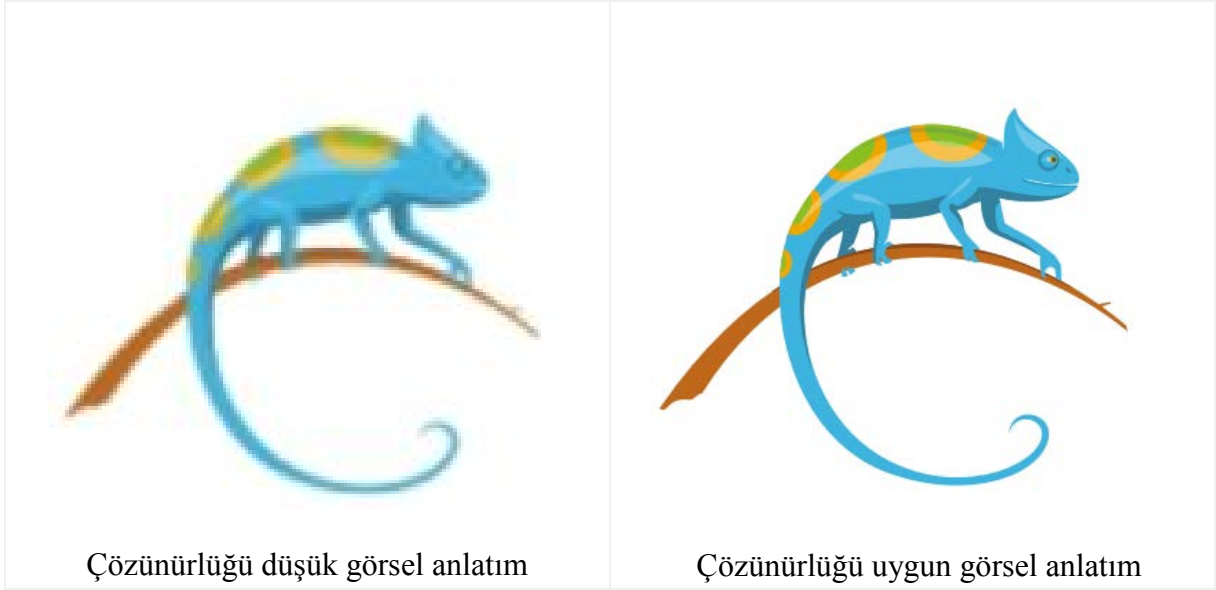
Locarno Kodu: Locarno kodu alanının doldurulması zorunlu olmamakla beraber, bilinmesi halinde başvuru sahibince veya vekilince doldurulması faydalıdır.

Sınıflandırma yapılırken genel ifadelerden kaçınılmalıdır. Örneğin bir ceket tasarımı "Giyim Eşyaları-Sınıf 02" olarak belirtilmemeli, "Ceketler-Alt Sınıf 02-02" olarak belirtilmelidir. Başvuru sahibinin Locarno Sınıfını yanlış belirtmesi durumunda, Enstitü uygun alt sınıfı belirler.

Süslemeler ve desen tasarımları, tasarımın uygulandığı ürün dikkate alınmaksızın Enstitü tarafından desen tasarımlarının yer aldığı 32-00 Locarno sınıfında değerlendirilir.

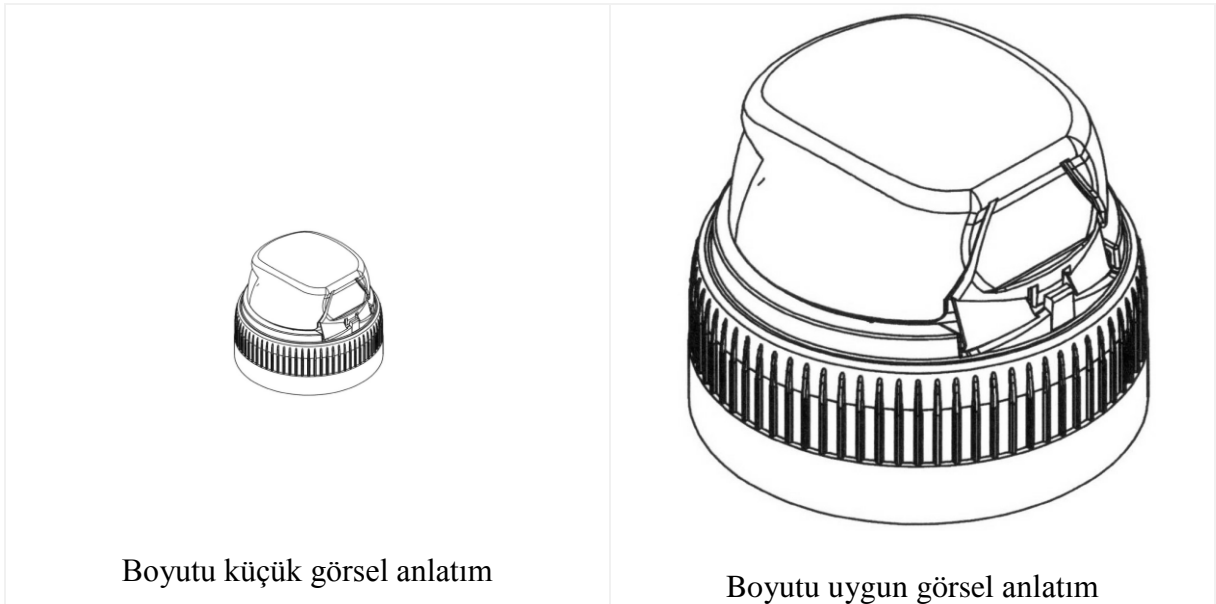
Görsel Anlatım (Resim Ekle): Tasarımın tüm belirgin özelliklerini yansıtan ve yayım yoluyla çoğaltılmaya elverişli, resim, çizim, grafik, fotoğraf veya benzeri bir biçimde hazırlanmış tasarıma veya tasarımın uygulandığı ürüne ilişkin görsel anlatımlar, resim ekle butonu ile sisteme yüklenir.

Görsel anlatımlar, iyi kalitede olacak şekilde en az 8x8 cm, 8x16 cm, 16x8 cm veya en fazla 16x16 cm boyutunda hazırlanarak tasarım ve görünüm sıralarına göre sisteme yüklenmelidir. Sunulan görsel anlatımlar 300 dpi çözünürlükte, JPEG uzantılı olarak düzenlenmeli, çözünürlüğü, renk kontrastı, netliği ve kalitesi çok iyi olmalıdır. Aşağıdaki örneklerde başvuruya uygun ve uygun olmayan örnekler görülmektedir.



Ürünün büyüklüğüne göre görsel anlatımın boyutuna karar verilmelidir. Vinç tasarımı içeren bir görselin 8x8 cm içerisinde sunulması tasarımın görünüm özelliklerinin algılanmasını engeller. Bu tarz büyük ebatlı ürünlerin 8x16 veya 16x16 cm içerisinde sunulması korumanın kapsamının belirlenmesinde daha sağlıklı olacaktır.

Tasarım başvurusunda görsel anlatım boyutlarına dikkat edilmeli, sunulacak görsel anlatım imajı 8x8 cm kare çerçeveyi dolduracak nitelikte olmalıdır. Aşağıda kapak ürünü ile ilgili uygun olan ve olmayan görsel anlatım örnekleri yer almaktadır.



Fotoğraf şeklinde verilen görsel anlatımlarda, tasarım veya tasarımın uygulandığı ürün sade ve düz bir fon üzerinde yer almalı, tescile konu tasarım dışında başka bir cisim, aksesuar, yer almamalıdır. Çizim olarak sunulan görsel anlatımlar ise çizim aletleri veya elektronik vasıtalarla çizilmelidir. Ürünün kabartma kısımları gölgelendirme veya paralel çizgiler

şeklinde gösterilmelidir. Aşağıdaki “bank” tasarımına ilişkin görsel anlatımda araba, insan, bina figürleri gibi tasarım dışı unsurlar yer almaktadır, başvuruya uygun görsel anlatımda bu unsurlar yer almamalıdır.



Arka fonu uygun olmayan görsel anlatım



Arka fonu uygun görsel anlatım

Tasarımın bir kısmının koruma altına alınması talep ediliyorsa, çizim olarak sunulan görsel anlatımlarda koruma talep edilmeyen unsurlar noktalı veya kesikli çizgilerle ifade edilirken, fotoğraf olarak sunulan görsel anlatımlarda ise koruma talep edilen kısımlar açıkça işaretlenmelidir. Aşağıdaki örnekte de görüldüğü gibi, 3 farklı açıdan görünümü sunulan bir bardak tasarımında korunmak istenmeyen kısımlar görsel anlatım üzerinde kesikli çizgilerle gösterilmiştir. Yapılacak başvurularda korumanın daha sağlıklı gerçekleşmesi için başvuru sahiplerinin bu hususa özen göstermesi gerekmektedir.



Ön Görünüm



Sol Görünüm



Sağ Görünüm

Ek görsel anlatım, tescile konu tasarımın daha iyi anlaşılabilmesi için tasarım bütünlüğünü bozmamak kaydıyla aynı tasarımın farklı yönlerden elde edilmiş görünümüdür. Tescile konu tasarımın üç boyutlu olması durumunda tasarımın daha iyi anlaşılabilmesi için, tasarımı bütün yönleriyle açık ve net şekilde yansıtan ek görünümler sunulmalıdır. Aşağıdaki örneklerde üç boyutlu tasarımlar ek görsel anlatımlar ile desteklenmiştir.

Örnek 1

Perspektif görünümü



Ön görünüm



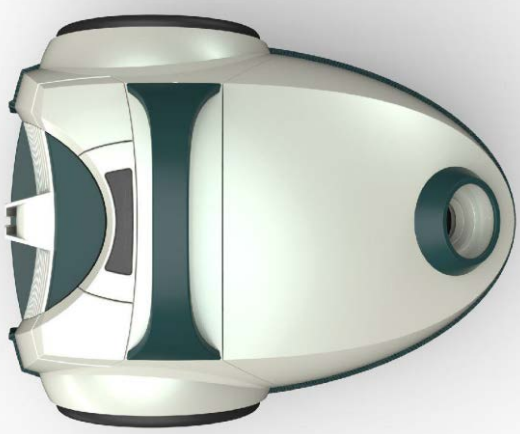
Arka görünüm



Yan görünüm



Arka perspektif görünüm



Üst görünüm

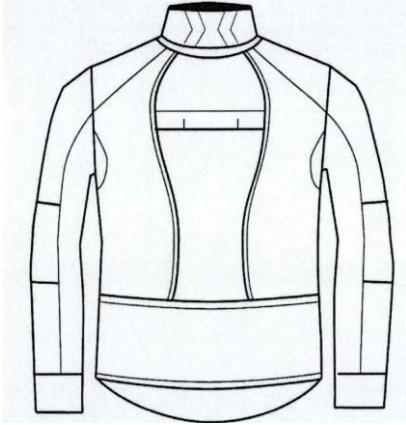
Örnek 2



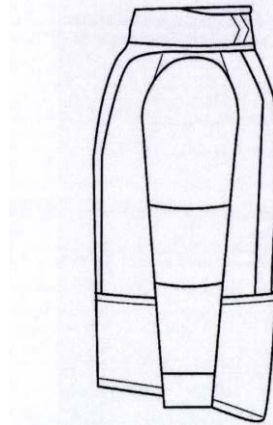
Perspektif görünümü



Ön görünüm



Arka görünüm



Yandan görünüm

Tasarımın kullanım özelliklerini yansıtan farklı görünümler de ek görsel anlatım olarak değerlendirilir. Aşağıdaki örnekte şişe tutacağına ilişkin kullanıma dair görünüm ek resim olarak sunulmuştur.

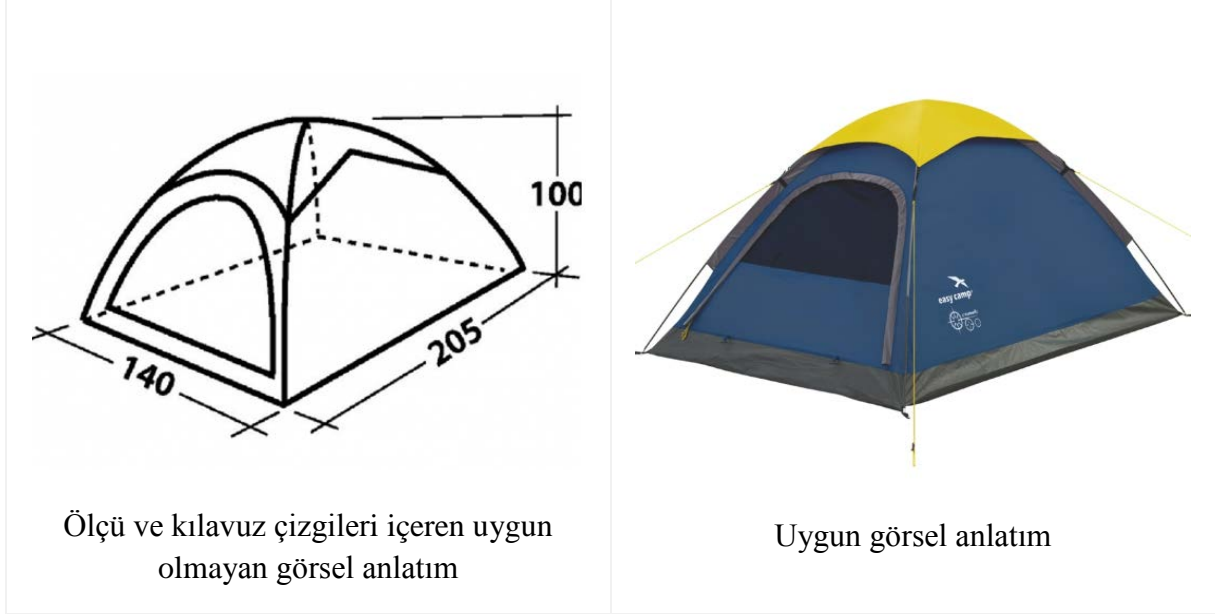


Perspektif görünüm



Kullanıma dair görünüm

Tescile konu tasarım dışında, başka bir cisim, aksesuar, ölçü veya açıklayıcı metin içeren, ürünleri plân hâlinde özellikle eksenler ve boyutları ile beraber gösteren çizimler veya resimler görsel anlatım olarak kabul edilmez. Aşağıda uygun olan ve olmayan görünümler yer almaktadır.



Aynı görsel anlatım içerisinde birden fazla görünüme yer verilemez. Aşağıdaki örnekte olduğu gibi tasarımın farklı açılardan görünümü bir arada değil, ek resim olarak ayrı görsel anlatım olarak sunulmalıdır.



Tarifname: Tasarım veya tasarımın uygulandığı ürünün görsel özelliklerinin ifade edildiği bölümdür. Tasarıma ait tüm görünüm için hazırlanması gerekir.

Tasarım hukukuyla ürünlerin görünüm özellikleri korunduğu için ürünlere ait teknik ve fonksiyonel özellikler ile üretim yöntemlerini belirten ifadelere tarifnamede yer verilmemelidir. Tarifname, sadece “Şekilde görüldüğü gibidir.” ifadesinden de oluşamaz.

Tescil konusunun tipografik karakterler olması durumunda, tipografik karakterlerden oluşan en az dört satırlık bir metin bu sayfaya yazılır.

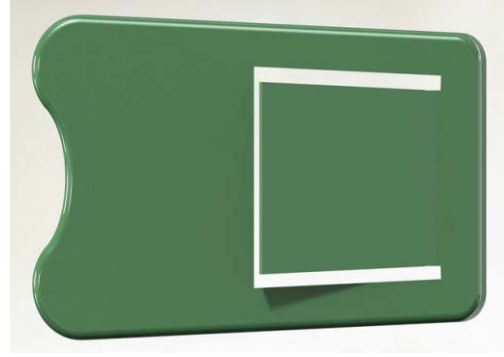
Aşağıdaki çocuk mobilyaları montaj aparatı görsel anlatımlarına (Şekel 39, Şekil 40) ilişkin tarifname örneği sunulmaktadır.

(1-1) Ürün montaj aparatı ile ilgili olup, aşağıya doğru hafif bir şekilde genişleyen dikdörtgenimsi bir gövde olarak tasarlanmıştır. Gövdenin alt kenarı iç kısma doğru ters C harfi şeklinde girintilidir, köşe kısımları yuvarlatılarak dizayn edilmiştir. Gövdenin üst yüzeyinin kısa kenar tarafında kare şeklinde bir bölme, bu bölmenin bir kenarından bu bölmenin içine girip çıkabilecek şekilde yine kare şeklinde bir parça yer almaktadır.

(1-2) Görsel ürünün üstten görünüş şeklidir. Ürüne üstten bakıldığında ürün ayrıntıları daha net bir şekilde görülmektedir.



1-1 Mobilyalar için montaj aparatı



1-2 Mobilyalar için montaj aparatı

2) Tasarımcı Bilgileri

The screenshot shows the 'TURK PATENT ENSTİTUSU' E-Başvuru ve Hizmetler interface. The main window has a sidebar with 'Evraklarım' and 'Evrak Takip' sections. The main content area is titled 'Başvuru Formu Oluşturma İşlemleri' and 'Evrak Görüntüleme'. The 'Tasarımcı Bilgileri' tab is active. A modal window titled 'Tasarımcı Ekle' is open, showing fields for 'Ad Soyad', 'Başvuru Hakkı', 'Adres', 'Telefon', and 'Ülke'. A blue arrow points from the 'YENİ TASARIMCI EKLE' button in the main window to the modal window.

Daha önce TPE sisteminde kayıtlı bir tasarımcı belirtilecek ise “Ad Soyad” girilerek arama yapılabilir. Ekleyeceğimiz tasarımcı sistemde kayıtlı değil ise “Yeni Tasarımcı Ekle” butonuna tıklayarak açılan pencerede tasarımcı bilgilerini eksiksiz ve doğru şekilde doldurunuz. Tasarımcı gerçek kişi olmalıdır. Tasarımcı ile başvuru sahibi arasındaki ilişkiyi “Başvuru Hakkı” bölümünden seçerek belirtiniz. Tasarımcı birden fazla ise her bir tasarımcı için aynı işlemi tekrarlayınız.

Tasarımcılar: Bu bölümde gerçek kişi tasarımcıların bilgileri girilir. Tasarımcı, tescile konu tasarımı meydana getiren gerçek kişidir. Tüzel kişilik olan şirketler tasarımcı değildir. Bu sebeple başvuru esnasında tasarımcı kısmına tasarımı oluşturan kişinin veya kişilerin ad-soyadları yazılmalıdır. Başvuruda yer alan bütün tasarımların aynı tasarımcıya ait olması durumunda sistemde yer alan ilgili alanın işaretlenmesi gerekir.

Tasarım Hakkı: Başvuru sahibinin, tasarımcı ya da tasarımcılardan farklı olması halinde tescil talep hakkının tasarımcıdan veya tasarımcılardan ne şekilde elde edildiği, sistemde ilgili alan işaretlenerek belirtilmelidir.

3) Sahip Bilgileri

Daha önce TPE sisteminde kayıtlı bir başvuru sahibi belirtilecek ise “Sahip No”, “TC No” veya “Vergi No” girilerek arama yapılabilir. Başvuru sahibi sistemde kayıtlı değil ise “Yeni Sahip Ekle” butonuna tıklayarak açılan pencerede başvuru sahibi bilgilerini eksiksiz ve doğru şekilde doldurunuz. Başvuru sahibi gerçek ya da tüzel kişi olabilir. Başvuru sahibi birden fazla ise her bir başvuru sahibi için aynı işlemi tekrarlayınız.

Bu alan başvuru sahibine ait kimlik bilgileri ile irtibat bilgileri belirtilir. Başvuru sahibinin adının ya da ünvanının belirtilmemesi başvurunun kesinleşmesini etkilemekte olduğundan başvuru aşamasında bu bilgilerin eksiksiz doldurulması büyük önem arz etmektedir.

Başvuru sahibine ait adresin açık, net ve detaylı olması gerekmektedir. Bununla beraber, başvuru sahibine ait telefon, faks veya e-posta bilgileri de bu alanda belirtilmelidir.

Başvuru sahibinin niteliği (gerçek/tüzel kişi) ilgili alan işaretlenerek belirtilir. “TPE Sahip No”, Enstitü tarafından başvuru sahiplerine verilen sahip numarasıdır. İlk defa tasarım tescil başvurusu yapacak olan başvuru sahipleri bu alanı boş bırakmalıdır. Önceden tasarım tescil başvurusu yapmış olan başvuru sahiplerinin sahip numaralarını bilmeleri durumunda bu alanı doldurmaları işlemlerin sağlıklı yürütülmesi açısından önemlidir.

4) Rüçhan Bilgileri

TPE nezdindeki bu başvurunuzdan önceki 6 ay içinde aynı tasarıma ilişkin başka bir ülkede başvurunuz varsa veya bu başvurunuzdan önceki 6 ay içinde tasarımınız resmi bir sergide/fuarda sergilendiyse bu alanı doldurunuz.

Başvuruda rüçhan talebinin olup olmadığı bu alanda yapılacak işaretleme ile belirtilmeli ve rüçhan hakkına ilişkin bilgiler bu bölüm altında yer alan ilgili alanlar doldurulmak suretiyle belirtilmelidir. Rüçhan hakkı talebinin **kesinlikle** başvuru aşamasında yapılması gerekmektedir.

Başvuruda yer alan tasarımların tamamı için aynı rüçhan hakkının talep edilmesi durumunda ilgili alanın işaretlenmesi gerekir. Başvuruda yer alan tasarımların sadece bir kısmı için rüçhan hakkı talep ediliyorsa, hangi tasarımların rüçhana esas olduğuna ilişkin bilgiler belirtilmelidir. Şayet başvuruda birden fazla rüçhan hakkı talep ediliyorsa, diğer rüçhan hakkı bilgileri doldurulmalı ve hangi tasarımların hangi rüçhanla ilişkili olduğu belirtilmelidir.

Başvuruya dayanarak rüçhan hakkı talep ediliyorsa, ilk başvurunun yapıldığı menşee memleket idaresi tarafından verilmiş bulunan tasdikli Rüçhan Belgesi ile bu belgenin onaylı Türkçe tercümesi; sergi rüçhanına dayanarak rüçhan hakkı talep ediliyorsa, sergiyi açan yetkili mercilerden alınacak, teşhir edilen ürünü sarı ve eksiksiz bir şekilde gösteren fotoğraf veya fotoğraflarını içeren ve ürünün çeşidi ile bu ürünün sergide görünür şekilde konulduğu tarihi ve resmi açılış tarihini gösterir belge başvuruda veya başvuruyu takip eden 3 ay içinde Enstitüye sunulur.

5) Vekil Bilgileri

Başvuru vekil aracılığıyla yapılıyorsa bu kısım doldurulur. Başvuru sahibinin ikametgahı yurtdışında ise, TPE vekil siciline kayıtlı bir vekil tayin edilmelidir.

Başvuru sahibinin vekil tayin etmek istemesi durumunda, vekile ait bilgiler başvuru esnasında ilgili bölüm doldurulmak suretiyle belirtilmelidir. Bu kısımda verilen bilgiler yazışmaların sorunsuz yapılabilmesini sağlayacak açıklıkta olmalıdır. Başvuru sahibinin vekil tayin etmesi durumunda, bütün yazışmalar atanan vekille yapılır. “Vekil Sicil No”, Enstitü sicilinde kayıtlı vekillere verilen sicil numarasıdır. Vekilin sicil kaydının Mali Sorumluluk Sigortası tarihine göre her yıl yenilenmesi gerekmektedir. Vekilin Sicil kaydının aktif olmaması durumunda yazışmalar, vekil firmanın iç bünyesinde aktif halde olan diğer firma vekiline yapılır. Aktif herhangi bir vekilin bulunmaması halinde yazışmalar başvuru sahibi ile yapılır.

Başvuru sahipleri tarafından, adlarına işlemlerin yürütülmesi amacıyla atanan vekillerin, sicil numaralarını bu alanda belirtmeleri faydalı olacaktır.

Tasarım tescil başvurusu dahil Enstitü nezdinde tasarım ile ilgili işlemlerin vekil aracılığı ile yürütülecek olması halinde, vekilin Enstitü nezdinde vekillik yapma yetkisine haiz olması, temsil yetkisini ve tarih bilgisini içeren yazılı vekaletname aslının veya vekil tarafından aslına uygunluğu onaylanmış ve onay tarihini içerir suretin Enstitüye teslim edilmesi zorunludur. Başvurunun geri çekilmesi veya tescilin iptalinin istenmesi taleplerinin vekil tarafından yapılması halinde, bu yetkileri açıkça belirten noter tasdikli vekaletnamenin aslının sunulması gerekmektedir. Bunun dışında kalan diğer işlemler için sunulan vekaletnamede noter marifeti aranmaz.

6) Ödeme Bilgisi

The screenshot shows the 'E-Başvuru ve Hizmetler' portal of the Turkish Patent Institute. The user is logged in as 'Sayın: Hoşgeldiniz Tarih :08.02.2016'. The main menu includes 'Başvuru Formu Oluşturma İşlemleri' and 'Evrak Görüntüleme'. The current form is for 'Tasarım Başvuru Formu'. The 'Ödeme' tab is selected, showing a table of payment items:

ÖDEME KALEMI	TUTAR
Renkli Yayın Ücreti (Her 8x8 cm Alan İçin)	60.0
Tasarım Tescil Başvuru Ücreti	205.0

Below the table, there are input fields for 'Ödeme Tipi*' (Banka*), 'Fatura Kime Kesilecek*', 'Dekont No*', 'Dekont Tarihi*', and 'Tutar*' (265.0). A 'Başla' button is visible at the top right of the form area. A 'Evrak Görüntüle!' button is located at the bottom left of the form area.

Ödeme bilgilerinizi eksiksiz ve doğru bir şekilde giriniz.

Tasarım tescil başvurusunda yatırılması gereken ücret kalemleri aşağıda sıralanmıştır;

- Tasarım Tescil Başvuru Ücreti
- Yayın Ücreti
- Rüçhan Ücreti
- Yayın Erteleme Talebi Ücreti

Burada ifade edilen ücret kalemleri ile bu ücretlerin hangi durumlarda nasıl yatırılması gerektiği şu şekilde açıklanabilir;

Tasarım Tescil Başvuru Ücreti: Her bir tasarım tescil başvurusu için alınan ücrettir. Bir tasarım içeren başvurular tekli, birden fazla tasarım içeren başvurular ise çoklu başvuru olarak değerlendirilir. Çoklu başvurularda yer alan ilave her bir tasarım için ilave tasarım tescil başvuru ücreti ödenir.

Yayın Ücreti: 8x8 cm ebadındaki her görsel anlatımın yayını için alınan ücrettir. Bir görsel anlatımın boyutlarının 8x8 cm'yi aşması durumunda, bu alanı aşan her 8x8 cm' lik alan için ilave yayım ücreti alınır.

Rüçhan Ücreti: Rüçhan hakkının talep edilmesi halinde ödenmesi gereken ücrettir.

Yayım Erteleme Ücreti: Yayım ertelemesinin talep edilmesi halinde ödenmesi gereken ücrettir.

Tasarım tescil başvurusuna ilişkin ücret hesaplamalarını web sayfamızda Endüstriyel Tasarımlar bölümünde ücret hesaplama başlığı altında bulabilirsiniz.

Başvuru ücreti, başvuruda yer alan tasarım sayısına göre; yayın ücreti ise başvuruda sunulan görsel anlatım sayısına göre değişim göstermektedir. Bu bağlamda sunulan görsel anlatım sayısının fazlalığı her ne kadar yayın ücreti açısından başvuru sahiplerine ek maliyet getiriyor gibi görünse de, korumanın çok daha sağlıklı olabilmesi için tasarımın değişik açılardan görünümünün ek resim olarak sunulması büyük önem arz etmektedir.

Başvuruda yayın erteleme talep ediliyorsa, yayın erteleme talep edilen her bir tasarım için Tebliğde yer alan “yayın erteleme talep ücretinin” yatırılması gerekmektedir. Başvuruda rüçhan talebinin olması durumunda ise her bir rüçhan talebi için Tebliğde yer alan “rüçhan hakkı kayıt ücretinin” ödenmesi gerekmektedir.

ÖNEMLİ BİLGİLER

- Endüstriyel tasarımla ilgili işlem formlarına
<http://www.tpe.gov.tr/TurkPatentEnstitusu/forms/informationDetail?id=103>
- Endüstriyel Tasarım işlem ücretlerine
<http://www.tpe.gov.tr/TurkPatentEnstitusu/fees/informationDetail?id=103>
- Ücretler için ödeme yapabileceğiniz banka hesaplarına
<http://www.tpe.gov.tr/TurkPatentEnstitusu/commonContent/BankAccount>
- Endüstriyel tasarım (Locarno) sınıflandırmasına
<http://www.tpe.gov.tr/TurkPatentEnstitusu/commonContent/TClassification>
- Lahey sistemi ve uygulamalarıyla ilgili daha geniş bilgiye
<http://www.tpe.gov.tr/TurkPatentEnstitusu/commonContent/Lahey>

adreslerinden ulaşabilirsiniz.

Başvuru sahipleri, işlemlerini Enstitü nezdinde yürütmesi amacıyla vekil tayin edebilirler. Ancak atanacak vekilin Enstitü vekil siciline kayıtlı olması gerekmektedir. Enstitü vekil siciline kayıtlı vekillere ait bilgiler, Enstitümüz web sayfasında (www.turkpatent.gov.tr) yer almaktadır.

Endüstriyel tasarım tescil sistemiyle ilgili Enstitümüz Çağrı Merkezini telefonla arayarak (0 312) 303 1 303 veya Enstitümüz web sayfamızdan sorularınızı çevrimiçi yönlendirerek destek alabilirsiniz.